

Emily Wolfe

Elke noot moet tellen

Gewapend met een nieuwe signaturegitaar en een gigantische bak pedalen, rockte Emily Wolfe haar experimentele tweede album vol... tekst Ellie Rogers foto's Barbara FG

Al een paar jaar bewijst Emily Wolfe een spannende blues-rockartiest te zijn, dankzij haar licht ontvlambare live-optredens en gierende solo's. Nu live-shows al een tijd niet meer mogelijk zijn, heeft ze haar creatieve energie gericht op nieuwe richtingen en de resultaten zijn spectaculair. Zo heeft ze haar tweede studio album uitgebracht, het veelzijdige 'Outlier', en verscheen haar eerste signaturegitaar, de Epiphone Sheraton 'Stealth'.

Een signaturegitaar, helemaal ontworpen en gemaakt naar jouw specificaties, is natuurlijk een hoogtepunt in het leven van elke ambitieuze gitarist. Hoe trots Emily ook is, ze moet nog steeds aan het idee wennen: "Ik besef het nog niet helemaal", zegt ze bescheiden. "Zo'n eigen model is wel iets waar ik als kind al van droomde. Ik had alleen nooit gedacht dat het echt zou gebeuren en zeker niet zo vroeg in mijn carrière!"

Agressie en elegantie

Het project ging van start toen Epiphone tijdens de NAMM contact met Emily opnam na een live-optreden dat zij met haar band in 2018 had gegeven in de Gibson-stand. "Blijkbaar vonden ze het een goed optreden", lacht ze. "Meestal krijg je pas zo'n aanbod als je al jaren meedraait. Maar ik ben blij dat Epiphone ook met opkomende artiesten wil werken."

Bovendien is het goed dat merken eindelijk oog krijgen voor vrouwelijke artiesten en hun wensen op gitaargebied, zonder vrouwelijkheid als marketingtool in te zetten. Zoals Emily het zegt: "Vroeger zag je bijna nooit vrouwen in

de wereld van de gear. En als je ze zag, waren ze halfnaakt. Dus het is een goed teken dat er nu vrouwen te zien zijn die voorop lopen met hun instrument en laten zien wat ze kunnen. De meeste merken worden gerund door mannen en je ziet nu dat ze steeds meer ruimte maken voor vrouwen. Dat werd tijd ook!"

De Stealth is een instrument met inhoud, dat geen tijd heeft voor extra's en direct op zijn doel afgaat. "Ik heb geprobeerd een gitaar te ontwerpen die past bij wat ik doe als artiest", legt ze uit. "Natuurlijk, ik ben een vrouw, maar vergeet dat en luister gewoon naar de muziek!"

De Stealth ziet er deels vintage en deels eigentijds uit, in wat Emily omschrijft als "een combinatie van agressie en elegantie". De gitaar is afgewerkt met een verouderde zwarte glanslak, met licht verouderde vergulde hardware en, voor het eerst, ruitvormige f-gaten - en met name daar is Emily erg trots op. Er zitten Epiphone Alnico Classic PRO humbuckers op en opvallend genoeg ontbreekt een toonregelaar voor het brugement omdat Emily die toch nooit gebruikt. De gitariste was van begin tot eind nauw betrokken bij het ontwerp-proces en vertelt over een aantal uitdagingen waar zij en het team voor stonden: "Na een praktijktest vond ik dat er andere pickups in moesten. Het eerste prototype had heel krachtige pickups en in combinatie met de f-gaten zorgde dat voor waanzinnige feedback - de gitaar was echt onspeelbaar. Zij hadden me low-output pickups aangeraden, maar dat leek me niets omdat ik bang was dat die niet agressief genoeg zouden klinken.

Maar ze hadden gelijk: de feedback is nu veel beter controleerbaar."

De jarenzestig Kalamazoo-achtige kop is versierd met een levensboom van ingelegd parelmoer, terwijl Emily's 'Stealth'-handtekening een bescheiden plekje op de achterkant heeft. "Ik wilde subtiel trots zijn en niet al te hard 'dit ben ik' schreeuwen. Als je mijn gitaar koopt, moet die van jou voelen en de beste manier om dat te doen was mijn handtekening onopvallend aan de achterkant te zetten zodat je hem alleen ziet als je er moeite voor doet."

Irrelevant

Het zegt genoeg dat de Stealth zo'n beetje de enige gitaar is die Emily op haar nieuwe album gebruikt heeft. Dat album werd overigens geproduceerd door Queens Of The Stone Age-bassist Michael Shuman en bevat een mix van rock en pop. Een heel verschil met haar eerste album, dat pure bluesrock was, terwijl op de opvolger synths, pakkende refreinen en zelfbeheersing te horen zijn. Ze legt uit: "De muzikanten die ik bewonder gaan niet in elke solo helemaal los. Live doe ik dat graag, maar zo'n album is voor altijd en ik wil dat elke noot telt."

De eerste track, *No Man*, maakt direct duidelijk wat we van het album kunnen verwachten, met hoekige synths en stevig gitaarwerk in een song die gaat over vrouwelijke zelfstandigheid. *LA/NY* kent een van de meest opwindende gitaarsolo's van het album, terwijl de smerige





Epiphone Emily Wolfe Sheraton

Dat Epiphone een opkomend talent als Emily Wolfe een signaturegitaar geeft, laat niet alleen zien dat ze geloven in haar talent, maar ook dat de gitaarfabrikant openstaat voor ontwerp-input van jonge gitaristen.

Wolfe's Epiphone 'Stealth' is met z'n 4,5 kilo opvallend zwaar voor een semi, maar het speelcomfort is er niet minder om. De perfecte afstelling, in combinatie met de toets van Indiaas laurier en het sixties 'slim taper'-profiel van de hals, zorgt voor een snelle gitaar. De snaarspanning zit in de 'bruikbare' zone: soepel genoeg voor expressieve *bends*, maar strak genoeg voor stevig spel.

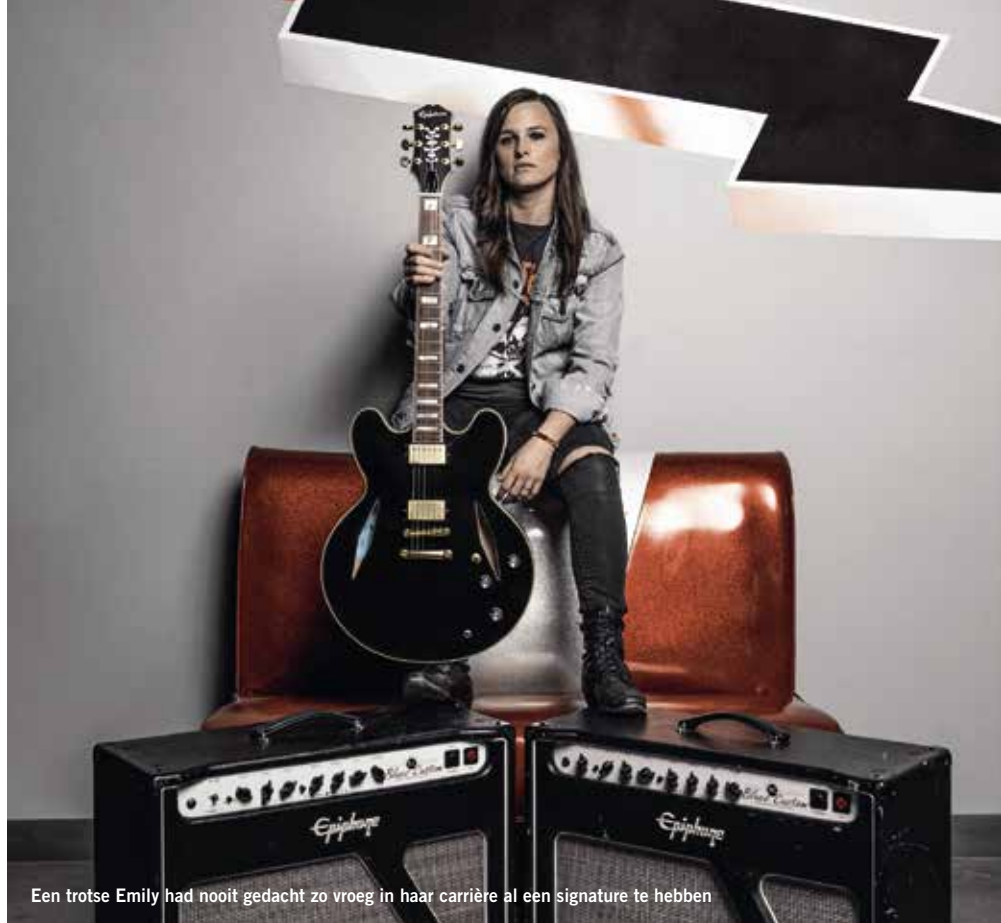
De halshumbucker produceert een zingende sustain en zorgt ondergedompeld in fuzz en reverb voor een heerlijke geluid. Het brucelement is ook warm en is prima geschikt voor blues en classic rock. Terugdraaien van de volumeregelaars van beide Alnico Classic PRO humbuckers laat je het geluid subtiel opschonen.

Net als de muziek van Emily Wolfe beweegt deze gitaar zich tussen de werelden van Albert King en Josh Homme. Als de gain omhoog gaat is er een stevige bodem met de lage snaren, aangevuld met een open articulatie voor akkoorden aan de hoge zijde - precies de eigenschappen waardoor semi's zo populair zijn. En dat zou deze gitaar ook moeten zijn. (RL)

Oordeel 4

Richtprijs: € 829,-

www.epiphone.com



Een trotse Emily had nooit gedacht zo vroeg in haar carrière al een signature te hebben

riff waarmee *Death Row Kiss* opent doet denken aan Josh Homme of Jack White.

Zoals veel eigentijdse artiesten laat Emily zich niet in een hokje plaatsen en maakt ze vrij gebruik van de verschillende stijlen waar ze zich comfortabel in voelt. Ze luistert net zo graag naar Judas Priest als naar Ariana Grande en met haar album bewijst Emily dat daar niets mis mee is. "Om tegenwoordig relevant te zijn, moet je juist irrelevant zijn en gewoon doen waar je zin in hebt", zegt ze. "Ik houd van muziek van de jaren zestig tot de jaren negentig en wilde daar iets van de popmuziek van nu aan toevoegen."

Synthesizers

Het combineren van toen en nu - kijk maar naar de Stealth - bevalt Emily goed. Toch duurde het even voor ze synthesizers op haar album tolereerde: "Ik moest me aanpassen omdat ik voor ik Michael had ontmoet iets had van 'geen synths in mijn band!'. Maar Michael vond de juiste sounds en heeft me overtuigd."

Sterker nog, geïnspireerd door de synths op haar album begon Emily te experimenteren met effecten om haar gitaar als een synth te laten klinken. Daarbij kwam haar Earthquaker Devices Tentacle pedaal goed van pas: "Eigenlijk is het een octaver zonder fuzz. Maar ik kwam er achter dat als je er een fuzz voor zet, kiest voor je halspick-up en speelt rond de twaalfde fret, het net als een synth klinkt - vanwege de oscillatie. In *LANY* hoor je dat bijvoorbeeld."

Voor Emily was het nieuw om open te staan voor nieuwe sounds en texturen. Zoals ze zich herinnert: "In het begin maakte ik me zorgen omdat mijn aanpak altijd is geweest om mijn muziek met zijn drieën te kunnen spelen. En nu besepte ik dat de mogelijkheden met alleen bas en drums best beperkt zijn. Voor het nieuwe album wilde ik in de studio zo creatief mogelijk kunnen zijn en dan zien we later wel hoe we dat live gaan doen."

En daarvoor had Emily blijkbaar een gigantisch aantal pedalen nodig. In wat zij beschrijft als "half liefde, half frustratie" stelde ze een pedalenplank samen met een RJM Mastermind PBC/10 super-switcher als commandocentrum omdat ze daarmee haar pedalen per song kan programmeren. Emily gebruikt ook een Klon KTR overdrive, JHS Whitey Tightly compressor, Earthquaker Devices Dirt Transmitter en natuurlijk de Tentacle.

Gewapend met haar Stealth, een open blik en een stel geweldige songs lijkt de definitieve doorbraak van Emily Wolfe in 2021 een kwestie van tijd. "De basis van wat ik doe is altijd *less is more*", vertelt ze, "waarbij de songs het belangrijkste zijn. Maar centraal staan al de invloeden waar ik van houd en natuurlijk de gitaar." G

Lees, luister en kijk verder op *Gitarist Extra*

VIDEO Aquarium Sessions performance plus interview

SPOTIFY 'Outlier'

VIDEO Epiphone Emily Wolfe Sheraton Stealth

WWW.GITARIST.NL