

# De klok slaat multi bij versie 11

Zoals we inmiddels gewend zijn, komt Steinberg aan het eind van het jaar met een nieuwe versie van Cubase. We geven een overzicht van wat je te wachten staat met deze update en dat is niet weinig.



door **Eppo Schaap**  
eppo@interface.nl

**C**ubase was natuurlijk al heel erg compleet, en echt fundamentele veranderingen zitten er dan ook niet in versie 11. Wel zijn er talloze verbeteringen doorgevoerd, nieuwe functies toegevoegd en er zijn nieuwe en verbeterde plug-ins die je het daw-leven makkelijker zullen maken.

Audio is niet meer weg te denken uit hedendaagse daws, maar toch is het ooit allemaal begonnen met midi. De midi-editor van Cubase heeft een interessante upgrade gekregen. In het lower pane van de editor konden eenmaal ingevoerde midicontrollers en pitchbend-data al comfortabel worden bewerkt met de Controller Event Editor. Dat gaat nu een stap verder doordat je ook vloeiende curves kunt trekken bij het invoeren, net zoals bij automatisering in het Arrangevenster. Ook erg makkelijk is de nieuwe grid voor toonhoogte bij het invoeren van pitchbend-data. De ruler tracks kunnen nu zichtbaar worden gemaakt in de midi-editor, zodat je events goed kunt uitlijnen. Scale Assistant is ook een substantiële uitbreiding. Hiermee kun je niet alleen toonladders zichtbaar maken in de grid, maar ook noten verbergen die niet in de toonladder zitten of die je niet hebt gebruikt. Noten kunnen automatisch en realtime worden gecorrigeerd naar de gekozen toonladder. Natuurlijk kun je kiezen uit een groot aantal preset toonladders, maar je kunt ze ook zelf maken. En om het werken met akkoordtracks makkelijker te maken, kunnen de tonen van de akkoorden uit deze track nu zichtbaar worden gemaakt in de midi-editors van de de andere miditracks.

## Sampling synth

Sampler Track is een functie die al een tijdje in Cubase aanwezig was en waarmee je snel

## info

- **Prijs incl:**  
Pro: € 581,99  
Artist: € 331,99  
Elements: € 99,99
- **Distributie:**  
Steinberg/Yamaha
- **Internet:**  
www.steinberg.net

## specificaties

### Nieuw in Cubase 11

- Midi editor: Scale Assistant, beziervolgende voor midicontrollers, grid voor pitchbend
- Score editor: properties tabblad, note editing overlay, ondersteuning SMuFL fonts
- Imager plug-in voor multiband stereocontrole
- Squasher voor tweezijdige dynamiek
- dynamic eq
- Supervision voor multimetering
- meerdere sidechain inputs voor dynamiek-plug-ins
- SpectraLayers One editor
- Sampler Track 2.0
- global tracks in de key editor
- job queue management bij export
- variabele dpi voor Windows
- betere ara2-ondersteuning

een track omvormt in een eenvoudige, enkelvoudige sampler, wat betekent dat je niet meerdere samples over het klavier kunt verdelen, zoals in een volbloed (soft)sampler. Sampler Track 2.0 heeft nu een Slice mode, waarbij ritmisch materiaal in slices kan worden verdeeld en de audioslices aan midi-noten worden gekoppeld. Er zijn verder functies voor gain, normalize, twee lfo's, verschillende filtertypen en bij het aanpassen van parameters wordt de golfvormweergave van de sampler ook realtime aangepast om de wijzigingen duidelijk in beeld te brengen. Envelopes kunnen worden gesync't met het tempo van Cubase, en materiaal kan rechtstreeks naar de nieuwe creatieve ritmesynth Backbone worden gesleept. Ook kun je nog steeds de inhoud van een Sampler Track laten converteren naar een Groove Agent, Halion, Padshop 2- of Backbone-instrument; uiteraard alleen als deze instrumenten op je systeem zijn geïnstalleerd. Met al deze werkingmogelijkheden wordt de Sampler Track echt een creatieve synthesizer op samplingbasis.

## Richting mastering

Een update levert altijd de nodige nieuwe plug-ins op. Squasher is een multiband up/down-compressor, waarmee je niet alleen pieken maar ook dalen in het signaal in drie frequentiebanden onafhankelijk van elkaar kunt 'squashen'. Elke band heeft verder een drive-functie, zodat het heerlijk compact en afgemeten kan gaan klinken. Ook de gate voor elke band biedt leuke en creatieve toepassingen.

**Met alle bewerkingsmogelijkheden wordt de Sampler Track een creatieve synthesizer op samplingbasis**

## INTERFACE XTRA

- korte introductie
- video's over alle nieuwe features
- vergelijkingstabel van de 3 versies

Met de Multiband Imager kan het stereobeeld van een signaal in vier verschillende frequentiebanden worden geregeld. Een bekend voorbeeld is natuurlijk het mono maken van de lage frequenties in het totaal van het frequentiespectrum, maar ook het breder maken van de midden- en hoge frequenties kan zinvol zijn of net wat extra glans aan je mix toevoegen. De frequentiebanden kunnen ook één voor één solo worden geschakeld. Jammer dat dat niet met twee of meer banden tegelijk kan. In combinatie met de andere multiband-plug-ins van Cubase Pro voor compressie, expanding en envelope shaping kun je een track of totaal mix echt naar een hoger plan tillen, wat zelfs in de richting van mastering gaat.

## Sidechaining

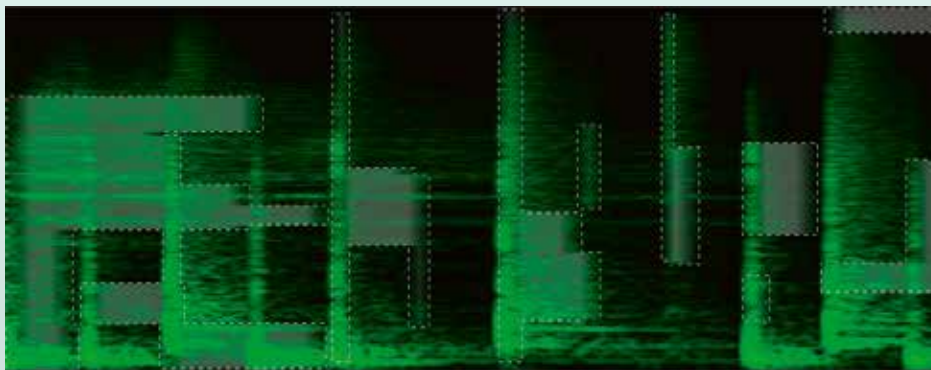
Cubase had al een uitgebreide metersectie, maar nu is er de speciale SuperVision plug-in met een modulaire opzet. Je kunt de meter dus net zo configureren als je wilt en er is een indrukwekkend aantal modules. Als muzikant vond ik het chromogram bijvoorbeeld erg handig, dat het signaal als spectrum tegen een referentiebaak met nootnamen laat zien. Uitbreidingen aan bestaande plug-ins zijn er ook. Zo heeft de 8-bands parametrische eq-plug-in een functie gekregen voor dynamische eq die voor elke band kan worden in- of uitgeschakeld. Met Dyn ingeschakeld op de Dynamic EQ reageert de betreffende band eigenlijk als een soort compressor op de gekozen frequentieband. Als het betreffende frequentiegebied boven de ingestelde drem- >>



Bekijk het signaal op diverse manieren en van alle kanten met de nieuwe meterplug-in Supervision



Sampler Track 2.0 wordt al een echte (re)synthesizer.



Je kunt in SpectraLayers One een drumloop met verschillende selecties in een nieuwe layer heel anders laten klinken.



Het stereobeeld van hoog tot laag onder controle met Imager

pel komt, wordt het niveau dynamisch gecorrigeerd. Dynamische banden kunnen elk zelfs een eigen sidechain-input krijgen, en daarmee komen we meteen op nog een uitbreiding voor de plug-in-functionaliteit van Cubase. Sidechaining was al heel makkelijk via een speciale knop op de Cubase plug-ins die dit ondersteunen, maar dat kunnen er in Cubase 11 nu ook meerdere tegelijk zijn. Bij de 8-bands frequency eq-plug-in dus maximaal acht. Het interne signaal van deze plug-in kan natuurlijk ook als sidechain-input worden gebruikt.

### Intimiderend

Er komt een moment dat je het moet doen: het gescheiden exporteren van groepen tracks, of al je tracks als afzonderlijke stems voor verdere verwerking of archivering. Daar had Cubase al vrij uitgebreide mogelijkheden voor, maar die zijn verder ontwikkeld en gebruiksvriendelijker gemaakt. Het export-scherm ziet er behoorlijk intimiderend uit, dus je moet er even voor gaan zitten of het filmpje *Simpler Stems | New in Cubase 11* bekijken op YouTube. Er zijn twee knoppen, Single en Multiple, voor het exporteren van

één bestand en voor het exporteren van verschillende stems tegelijk. Als je Multiple kiest en het Link-pictogram aanklikt, kun je gewoon in het Arrange-venster van Cubase de tracks selecteren die je wilt exporteren, en die verschijnen dan in de lijst in de exportdialog. Je kunt ook verschillende van deze taken in een wachtrij plaatsen en zo als één batch na elkaar automatisch laten uitvoeren. Dit kunnen totaal verschillende opdrachten zijn; een mp3 van de master-out, een gedetailleerde render van alle tracks, effectbussen of groepsbussen, en ga zo maar door. Opdrachten kunnen later zelfs worden geüpdatet als je klant toch iets ander wil ontvangen. Ook kunnen er aan de hand van cycle markers delen van tracks als aparte bestanden worden geëxporteerd, zoals intro, couplet, refrein et cetera.

### Contentpacks

In de Score Editor voor muzieknotatie kunnen op het nieuwe Properties-tabblad elementen in detail worden bewerkt, en met Note Editing Overlay kun je noten bewerken op manieren die vergelijkbaar zijn met de key editor. SMuFL fontindeling wordt in deze

### het oordeel

- + meer gebruikersgemak in de midi-editor
- + creatieve Sampler Track 2.0
- + Squasher voor tweezijdige dynamiek
- + dynamic eq met 8 banden
- + SpectraLayers One (zang extraheren)
- midi learn kan comfortabeler en uitgebreider
- Logical Editor blijft achter bij gebruiksvriendelijkheid

versie ondersteund, waardoor bijvoorbeeld de muzikfont Bravura en Petaluma uit Dorico ook in Cubase beschikbaar zijn.

Cubase gaat in Windows nu beter om met HiDpi-beeldschermen. De schermresolutie kan in stappen van 25% worden ingesteld.

Last but not least zijn er ook weer zes nieuwe contentpacks toegevoegd aan de nieuwe Cubaseversie. Van Techhouse tot Noir en van Dancefloor tot Nightcall (synthwave) en Lofi Dreams. Voor elk wat wils.

Naast de nieuwe functies heb ik zelf ook nog wel 'wat wils'. Zo zou de midi learn-functie voor het besturen van parameters via midi serieus kunnen worden uitgebreid, en is het scherm van de krachtige Logical Editor nog steeds veel te klein. Je kunt hem niet groter maken, wat een grote beperking is als je langere macro's wilt maken.

### Conclusie

De nieuwe functies in de midi-editor zijn mooie uitbreidingen voor de 'traditionele' Cubase-gebruikers die destijds met midi zijn begonnen. Door de verschillende multiband-plug-ins komen de hoogwaardige audiobewerkingsmogelijkheden in Cubase op een steeds hoger plan, en de uitgebreide exportmogelijkheden zullen vooral gewaardeerd worden door professionele gebruikers die vaak stems en speciale mixen moeten aanleveren. SpectraLayers One en de extra content zijn gewoon zeer welkome extra's bij deze update, die wat mij betreft absoluut de moeite waard is. ■

**De uitgebreide exportmogelijkheden zullen vooral gewaardeerd worden door professionele gebruikers die vaak stems en speciale mixen moeten aanleveren**

## SpectraLayers One

Bij Cubase 11 krijg je ook SpectraLayers One. Dit is een vereenvoudigde versie van SpectraLayers Pro 7 met uiteraard een beperktere functieset. De selectiemogelijkheden zijn een stuk minder uitgebreid dan in de Pro-versie, waardoor het moeilijker is om nauwkeurig specifieke elementen in het audiobestand te bewerken. De leukste en handigste functie is echter de mogelijkheid om zangpartijen te scheiden van de muzikale achtergrond. Dat werkt automatisch en verrassend goed! De zang en de rest van de mix worden gesplitst in twee aparte layers, die je kunt bewerken of exporteren. Bij een drukke mix hoor je hier en daar wel wat overblijfselen van instrumenten, maar het is zeker bruikbaar voor karaoke of het verwerken van een gedestilleerde a capella in je (re)mix. Andere interessante functies van Spectral Elements zijn de timestretch- en pitchshift-functies van hele bestanden of selecties. Die hebben een heel andere kleur dan in Cubase, omdat het via resynthese werkt. SpectraLayers One kan als zelfstandig programma worden gebruikt, maar ook worden opgeroepen vanuit Cubase als ara2-plug-in.

## Drie versies

Cubase 11 is leverbaar in drie versies: Element, Artist en Pro. Niet alle hier besproken functies zitten in alle versies. De uitgebreide render- en exportfuncties en de plug-in Frequency EQ2 met dynamische eq-functie vind je alleen in Pro. Multiband Imager krijg je met Pro en Artist, en de Scale Assistant is aanwezig in alle versies, net als de andere uitbreidingen van de midi-editor.

Een link naar de volledige vergelijkingstabel vind je op Interface Xtra.