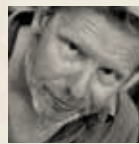


**MARTIN ZIJLEMA** speelde ooit drums, maar is al sinds 1993 geluidstechnicus. Recent voor CVA Pop, Sjako!, Donnerwetter en de Zwarte Cross Undercovertent. Ook werkte hij voor bands als Vandikhout en EUT en was hij ooit huistech van het roemruchte Café Pakhuis Wilhelmina te Amsterdam. Martin houdt van spullen die het doen, simpel werken en gewoon goed klinken.



# LD SYSTEMS MAUI 5 GO

## IDIOT-PROOF OP PAD

**Stel: je wordt geboekt voor een semi-akoestische gig, solo of met een zanger(es), op een tuinfeest met beperkte ruimte voor je spullen, geen geld voor techniek of enige tijd voor opbouw, maar het moet wel goed klinken... O ja, en er is geen stroom in de nabije omgeving. Dan zou de LD Systems Maui 5 GO, een compact geluidssysteem met geïntegreerde Li-ion-accu weleens de oplossing kunnen zijn. Laten we eens kijken. En luisteren.**

De Maui 5 GO (vanaf hier gewoon GO) bestaat uit een subkast met een mengpaneel en drie kolommen die met multiconnectors op de sub worden geplaatst. De eerste kolom bevat de accu (ook los leverbaar, zodat je snel kunt wisselen als ie leeg is), die volgens de specs zes tot twintig uur meegaat, afhankelijk van de geluidssterkte. In de tweede vinden we vier 3 inch mid/hoog-speakers, en dan is er nog een extensiemodule om de mid/hoog-speakers op twee verschillende hoogtes te kunnen gebruiken.

In de subkast bevinden zich de klasse-D-versterker, aansluitingen, controls en een 8 inch woofer voor het laag. De inputs: een

mic/line-ingang (xlr-jack-combo), een instrument-input (jack) en een extra stereo-ingang (mini-jack) voor het pauzemuziekje. De stereo-ingang kan ook via bluetooth weergegeven worden. Elke input heeft een eigen potmeter - de combo-ingang zelfs twee. Verder zien we nog een master en twee toonregelaars: voor sub en hi-boost. Een aantal controle-leds, een mono/stereo-switch (voor gebruik met een tweede GO, xlr hiervoor zit achterop) en een bluetooth-schakelaar completeren het geheel.

**SOLIDE** Alle kunststof elementen hebben een metalen grille en maken een degelijke indruk. De subkast is een solide blok waar de

potmeters stevig in zijn bevestigd en waarop de kolommen makkelijk te monteren zijn. Het hele zaakje is binnen een minuut opgezet. Opvallend is het lage totaalgewicht (12,9 kg), waardoor de GO makkelijk hanteerbaar is en door één persoon fluitend getransporteerd kan worden.

Tijd om de boel eens aan te zetten. Dat moet wel met de bijgeleverde netkabel in het stopcontact, want de accu is nog leeg, zoals te zien is aan de indicatie-ledjes in de eerste kolom. Om voorzichtig te beginnen eerst maar eens een muziekje opzetten. De bluetooth-ontvanger van de GO wordt moeiteloos herkend door mijn iPhone en bij het opendraaien van het volume vult de ruimte zich langzaam met m'n afspeellijst, waarop natuurlijk verschillende muziekstijlen staan.

**BLIJ VERRAST** De Maui 5 GO klinkt opmerkelijk neutraal. De digital signal processing (DSP) behelst eigenlijk maar één fixed preset, waarin de EQ-, crossover-, limiter- en compressor-instellingen in zijn voorgedraaid. Je kunt er dus praktisch niets aan instellen, maar dat maakt het gebruik alleen maar eenvoudiger. En vooral: de instellingen van de DSP zijn goed gekozen. Ik ben blij verrast door het ontbreken van dat specifieke, 'moderne', overspannen hoog dat het mp3-tijdperk ons cadeau heeft gedaan. Het mid is zeer gedefinieerd. Het laag is wat ingetogen, maar daar hebben we de sublevel-knop voor. Als we die opendraaien, komt er een aangenaam ronde onderkant bij het geluid, maar vanaf de helft begint het klank-

### LD Systems Maui 5 GO

**Type:** mini-PA op batterijen  
**Kleuren:** zwart en wit  
**Versterker:** Klasse D, 200 watt (RMS), 800 watt (piek)  
**Max. geluidsdruk (SPL):** 120 dB  
**Freq. respons:** 50 Hz - 20 kHz  
**AD/DA-conversie DSP:** 24 bit/48 kHz  
**Woofer:** 8 inch  
**Mid/hoog-speakers:** 4 x 3 inch met 1 inch voice coil  
**Regelaars:** main-level, subwoofer-level, hi-boost, mic-level, hi-Z-level, line-level, mp3/bluetooth-level, bluetooth-link on/off, mono/stereoschakelaar, aan-uitschakelaar  
**Aansluitingen:** 2 x xlr-input,

xlr/jackinput, mini-jackinput, hi-Z-jackinput, xlr-system out, stroomaansluiting  
**Batterij:** LG Chem Lithium-ion  
**Opladtid:** 2 uur tot 80 procent, 3 uur tot 100 procent  
**Batterijduur:** 6 uur op 120 dB, 10 uur op 104 dB, 20 uur op 98 dB  
**Extra accessoires:** reservebatterij (€ 278,-), charging dock (€ 169,-), cover voor subwoofer (€ 39,80), draagtas (€ 49,80)  
**Gewicht:** 12,9 kg  
**Totale hoogte:** 198,5 cm  
**Prijs:** € 799,-  
**Importeur:** Adam Hall (www.ld-systems.com)

beeld behoorlijk vol te lopen. Naar mijn smaak krijg je al snel te veel. Voor wat extra frisheid in het hoog is er de hi-boost, die vanaf zo'n 8 kHz de gewenste helderheid toevoegt. Ook hier geldt: less is more... Nog iets opvallends: de GO gaat best hard! En dat nagenoeg zonder vervorming. Het mid en hoog van de GO is eigenlijk een kleine line-array en als ik door de ruimte loop, blijkt hij moeiteloos de spreiding van 120 graden te halen, die in de specificaties geclaimd wordt.

**MOEITeloos** Mijn playlist klinkt dus prima, maar we zijn vooral benieuwd naar hoe de GO zich houdt met livemuziek. Omdat ik in de eerste plaats geluidstechnicus ben en geen melodie-instrument beheers, heb ik hiervoor singer-songwriter Levi uit een oefenruimte geplukt. Terwijl zij zich met haar gitaar installeert, sluit ik alvast een microfoon aan. Dit is een dynamische Shure SM58, want aan fantoomvoeding doet de GO niet. Met het volume open wandel ik met de microfoon in de hand voorzichtig tot voor de speaker en daar wacht mij de volgende verrassing: geen feedback, zelfs niet een vermoeden!

Ik hoor gewoon m'n eigen stem, zonder hinderlijk geplop (dankzij het ingebouwde laagaf-filter beneden 100 Hz) en zonder vreemde bijgeluiden in het hoogmid. Als ik erg dicht in de microfoon praat, hoor ik wel een kleine bult bij 315 Hz, maar op een paar centimeter afstand is die ook weer verdwenen. Ondertussen is de gitaar ingepluigd en blijkt de inputpotmeter wel erg enthousiast veel volume te geven. Maar zonder ook maar een kik te geven, springt de GO onmiddellijk in protect-modus. Met de beveiliging zit het dus wel snor! De gitaar klinkt... tja, als een gitaar. Dat betekent geen irritant gerinkel in het hoogmid of vervelend gebonk in het laag. Bij het spelen van enkele nummers - nu

al een tijdje op de accu - blijkt dat de GO de gitaar en stem moeiteloos tot een geheel laat mixen, met genoeg ruimte voor beide instrumenten. 'Erg fijn, heel natuurlijke klank', aldus Levi. Of er niet een galmpje op zit, wil ze weten. Nou, nee dus. We zullen het zonder moeten doen.

**OP PAD!** De LD Systems Maui 5 GO is niet voor iedereen. Een bandje moet je er niet op willen mixen, al zou dat via de stereo-xlr-inputs op de achterzijde en een externe mixer kunnen, maar dan ga je voorbij aan de wezenlijke voordelen van dit systeem. Je zou er midden in de duinen een bescheiden rave mee kunnen houden, maar de GO is vooral geschikt voor een akoestisch opererend soloartiest of duo, die met dit goed verzorgde, idiot-proof uitgevoerde, prachtig klinkende setje volledig onafhankelijk zijn van uitgebreid transport, ruimtevreterende apparatuur en technische bijstand. Op elke plek, stroom of niet, ik durf je er zo mee op pad te sturen. Neem desgewenst wel een galmpedaaltje mee. 🎧

**'DE GO GAAT BEST HARD! EN DAT NAGENOEG ZONDER VERVORMING!'**

